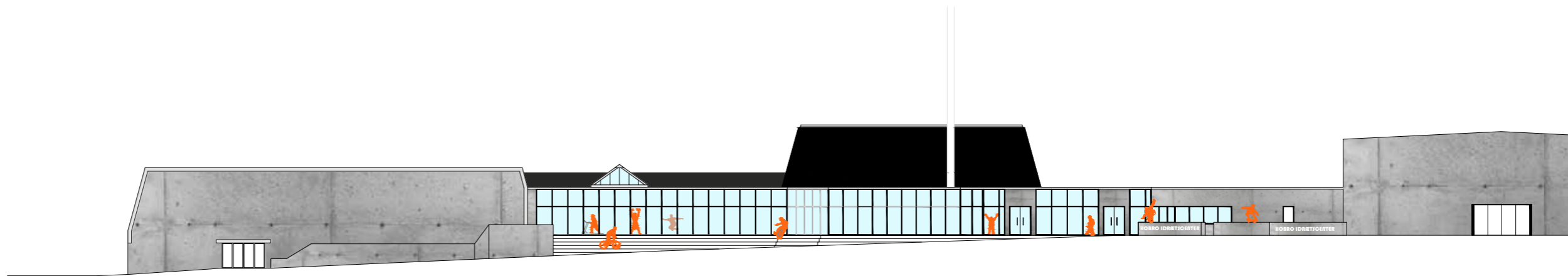


Hobro Idrætscenter

Fremtidige forhold



DGI Faciliteter & Lokaludvikling

Indledning

DGI Faciliteter & Lokaludvikling er en afdeling i DGI, som har en fælles profil med tre faglige tilgange til udvikling af tidssvarende lokal-samfund med gode faciliteter, rum og rammer til idræt, bevægelse og fællesskaber:

Udvikling og analyse af drift, organisering og aktiviteter i idrætsfaciliteter.

Udvikling af lokalsamfund og områder.

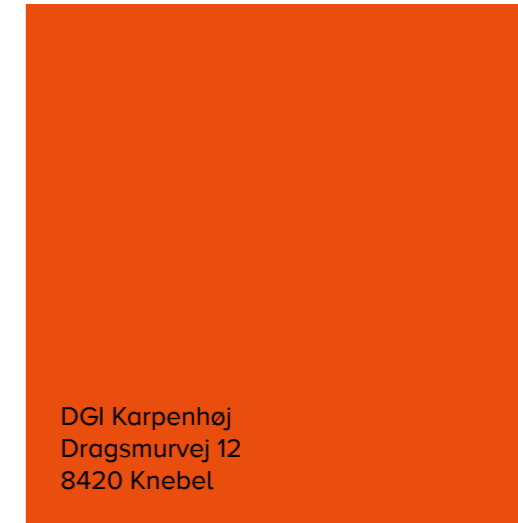
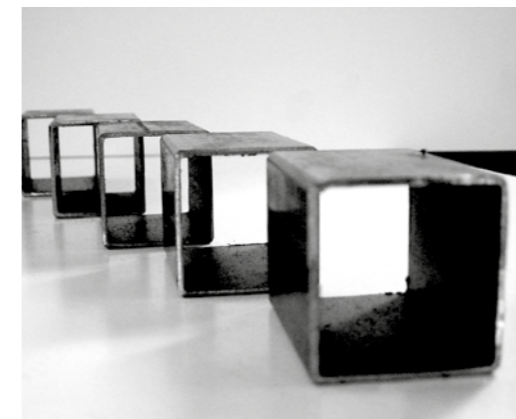
Udvikling og planlægning af fysiske rum og rammer for idræt, bevægelse og fællesskab.

Plan og udvikling

DGI Faciliteter & Lokaludviklings tegnestue er en tværfaglig tegnestue og et projektværksted, som fysisk er placeret på DGI Karpenhøj og hos DGI Storkøbenhavns enhed for byplanlægning for idræt og friluftsliv.

Plan og udvikling arbejder tværfagligt og målrettet i opgaveløsningen sammen med opgavebestiller for at styrke idrættens fysiske rum og rammer. Tegnestuen løser opgaver både internt i DGI og for eksterne samarbejdspartnere, når der er tale om fysisk planlægning, analyse, design og udvikling af rum og rammer for bevægelse, idræt, friluftsliv og kultur.

“
Mennesker
skaber kultur,
faciliteter
skaber rum.



DGI Karpenhøj
Dragsmurvej 12
8420 Knebel

DGI Plan og udvikling

DGI Projektværksted og tegnestue

DGI Karpenhøj
Dragsmurvej 12
8420 Knebel



Christine Vistoft
Arkitekt MAA
Tlf: 24 65 62 64
Christine.Vistoft@dgi.dk



Finn Refslund
Arkitekt MAA
Finn.Refslund@dgi.dk



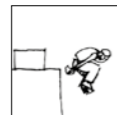
André Hundahl Esbersen
Arkitekt MAA
Tlf: 20 74 82 65
Andre.Hundahl.Esbersen@dgi.dk



Bo Fisker
Planchef og teamleder
Tlf: 29 21 62 57
bo.Fisker@dgi.dk



Erik Muff Reinert
Art Director
Erik.Reinert@dgi.dk



Praktikanter
DGI Tegnestuen



Studerende
DGI Tegnestuen



Søren S. Bendixen
Teknisk rådgiver, Skydebaner
Tlf: 76 65 67 11
sb@skydebaneforeningen.dk



Rasmus Ebdrup Beck
Arkitekt MAA
Archiwoo
Projekttilknyttet



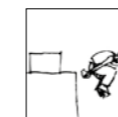
Dorte Mariager
Arkitekt MAA
Netværkstilknyttet



Marie Hundahl Erbs
Arkitekt MAA
Tlf: 22 45 25 76
Marie.Erbs@dgi.dk



Morten Lindkjær Jensen
Chefkonsulent, DGI Storkøbenhavn
Tlf: 24 97 17 14
morten.lindkjaer.jensen@dgi.dk



Praktikanter
DGI Storkøbenhavn



Studerende
DGI Storkøbenhavn

DGI Projektværksted og tegnestue

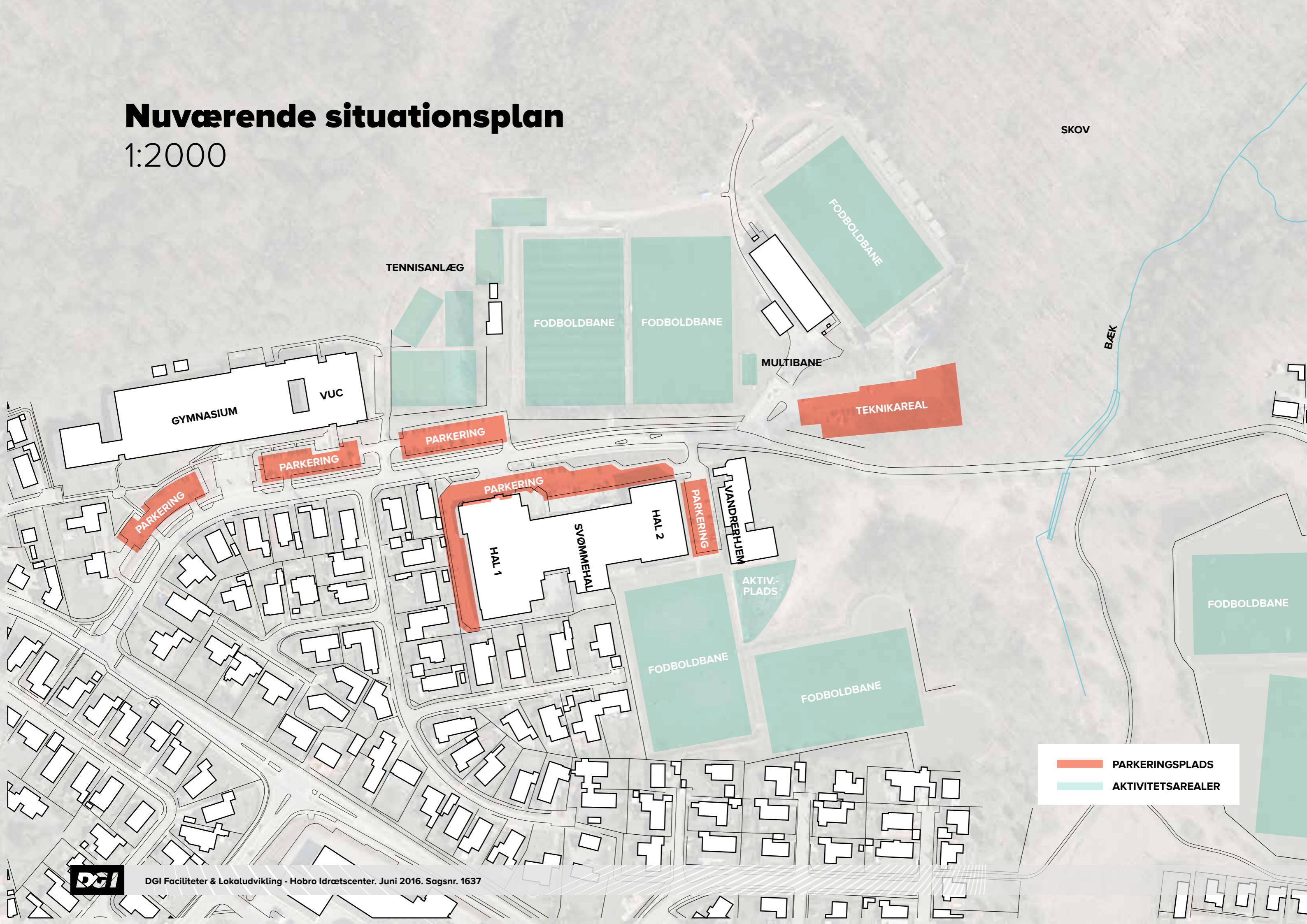
DGI Storkøbenhavn
Vester Voldgade 100, 1. sal
1552 København V

“

Vi hjælper - for at andre kan nå deres mål.
Vi udfordrer - for at skabe forandring.
Vi fokuserer - for at opnå resultater og løsninger.
Vi involverer - for at skabe samarbejde og ejerskab.

Nuværende situationsplan

1:2000



SKOV

BÆK

GYMNASIUM

VUC

TENNISANLÆG

FODBOLDBANE

FODBOLDBANE

MULTIBANE

FODBOLDBANE

TEKNIKAREAL

PARKERING

PARKERING

PARKERING

PARKERING

HAL 1

SVØMMEHAL

HAL 2

PARKERING

VANDREHJEM

AKTIV.-PLADS

FODBOLDBANE

FODBOLDBANE

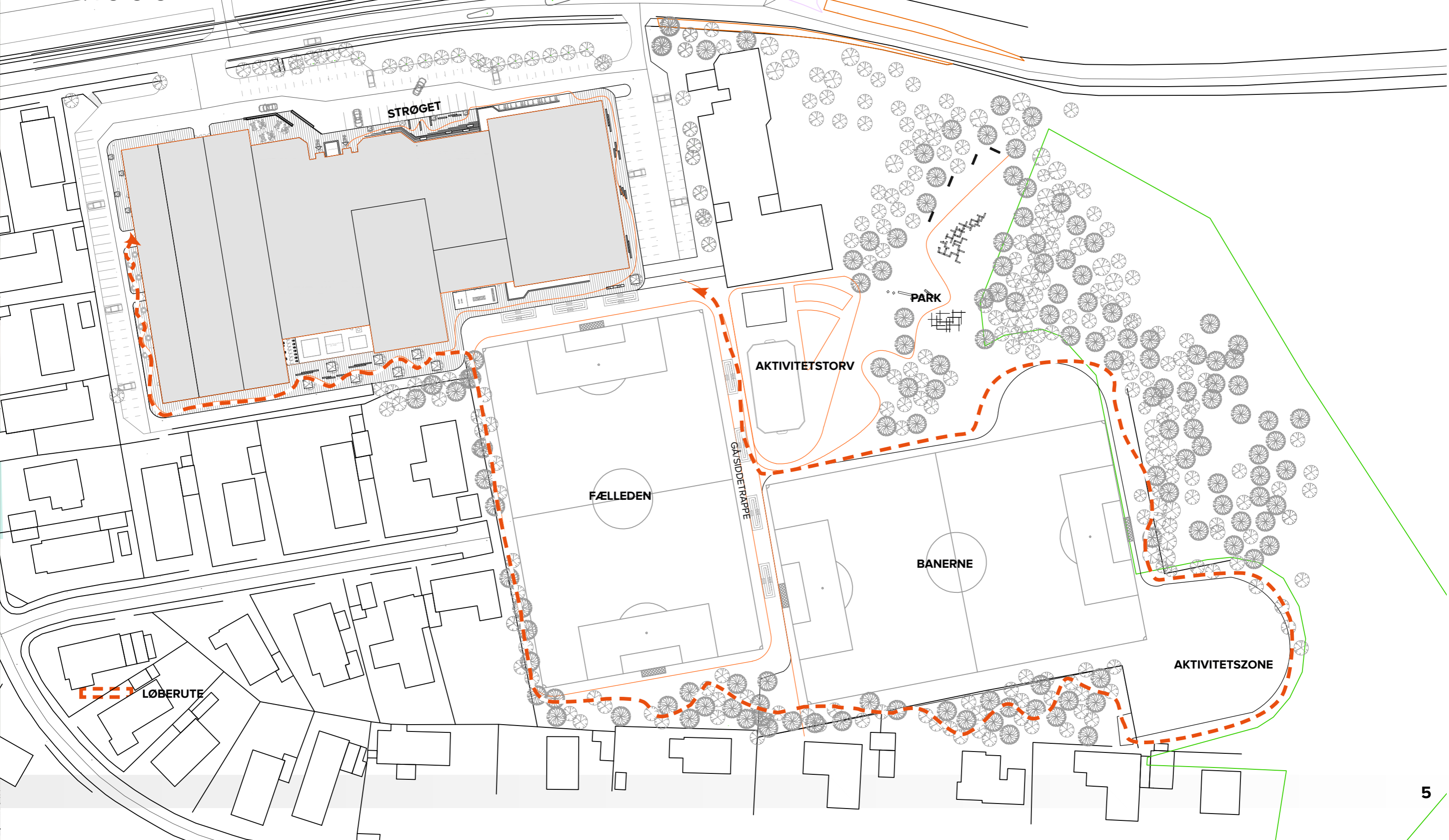
FODBOLDBANE

- █ PARKERINGSPLADS
- █ AKTIVITETSAREALER



Fremtidige disponeringsplan

1:1000



Uderum

De enkelte miljøer

Uderum

Hobro Idrætscenters omgivelser inddeles i 4 nærområder, der programmeres i forhold til områdets placering og den ønskede funktion. Det vil sige, at hvert område gives en titel og et tema, som er bestemmende for områdets indretning og inventar. Hvert område vil således have sit eget udtryk og anspore til forskellig brug og aktivitet.

Strøget

Mellem parkeringspladsen og hallens facade ligger Strøget som en indkøbsgade, hvor butikkerne er erstattet af hallens aktivitetsrum og -tilbud. Strøget fungerer således både som ankomstplads og aktivitetsarkade.

Strøgets miljø skaber en samlet, harmonisk forplads med siddemiljøer, aktivitetselementer og pit-stop-plads.

Fælleden og banen

Fælleden består af banerne samt aktivitetsflader der støder op til. Det foreslås at skrænten bearbejdes således således denne giver bedre mulighed for ophold og motion. Store trin kan benyttes som siddepladser og træningstrappe.

Banen tættest på idrætscenteret har den mest prominente placering. Her er gode muligheder for at skabe aktivitet, der vil interagere med de øvrige aktiviteter i og omkring hallen. Synligheden fra hallen vil inspirere og muligvis anspore andre til deltagelse.

Aktivitetstorvet

Ved siden af fælleden ligger aktivitetstorvet, der med sit hårde underlag tilbyder andre muligheder aktiviteter. Her foreslås at anlægge evt. en multibane.

Parken

Parken udgør det beplantede område øst for Hobro Idrætsanlæg. Der er her mulighed for at skabe et uderum med aktivitet og ophold gennem hele dagen.

Motoriskulpture kan anvendes til leg og bevægelse.

Løberuten

Langs Idrætscenterets uderum og matrikel etableres en løbe/gå rute der snor sig omkring aktiviterene, således ruten bliver oplevelsesrig. Løberuten kobler sig på aktivitetstien omkring hallen og fortsætter ind i Idrætsanlægget.

Det er for at samle og definere Idrætsanlæggets ude og inde rum.

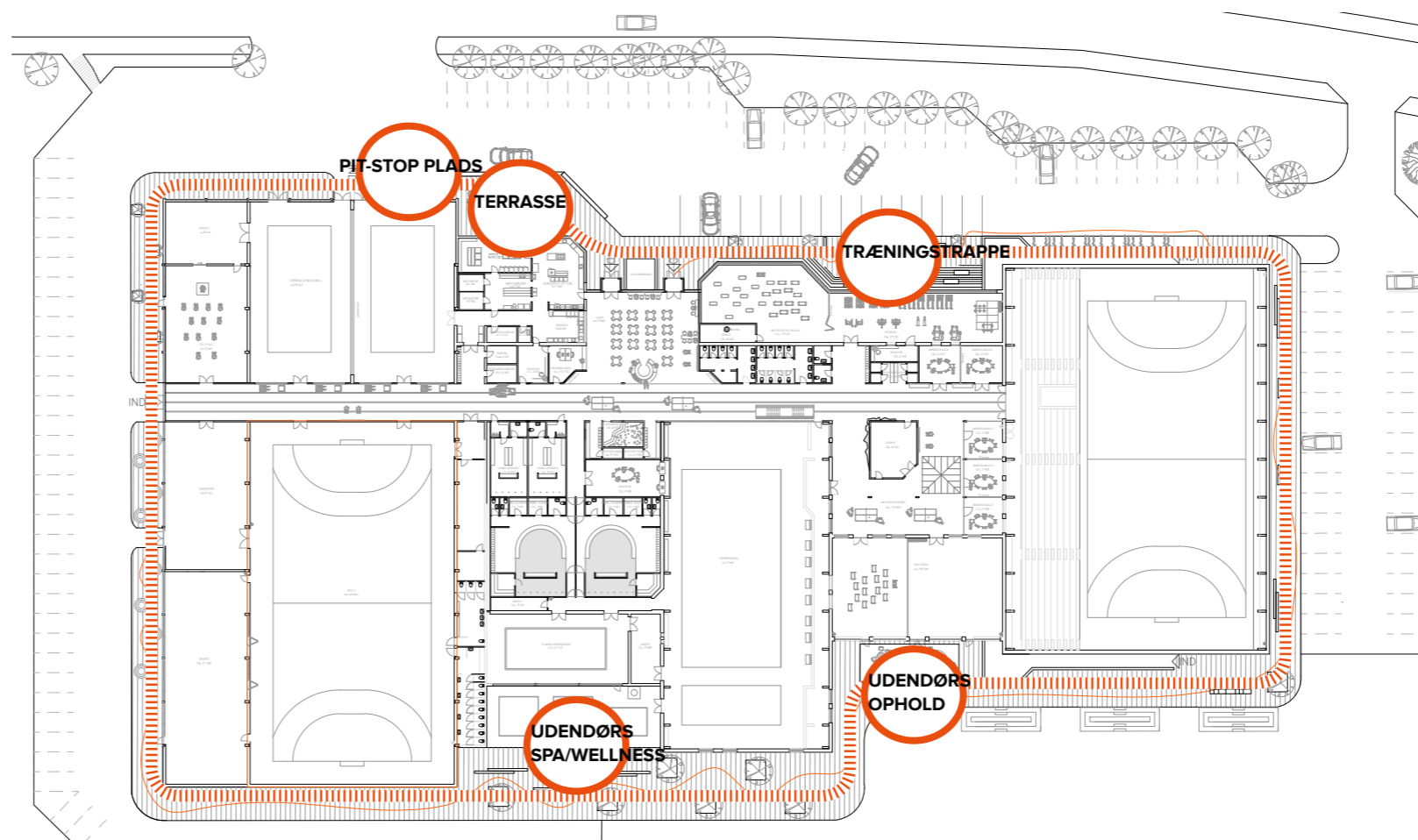


Nærområder

Aktivitetsstien omkring hallen

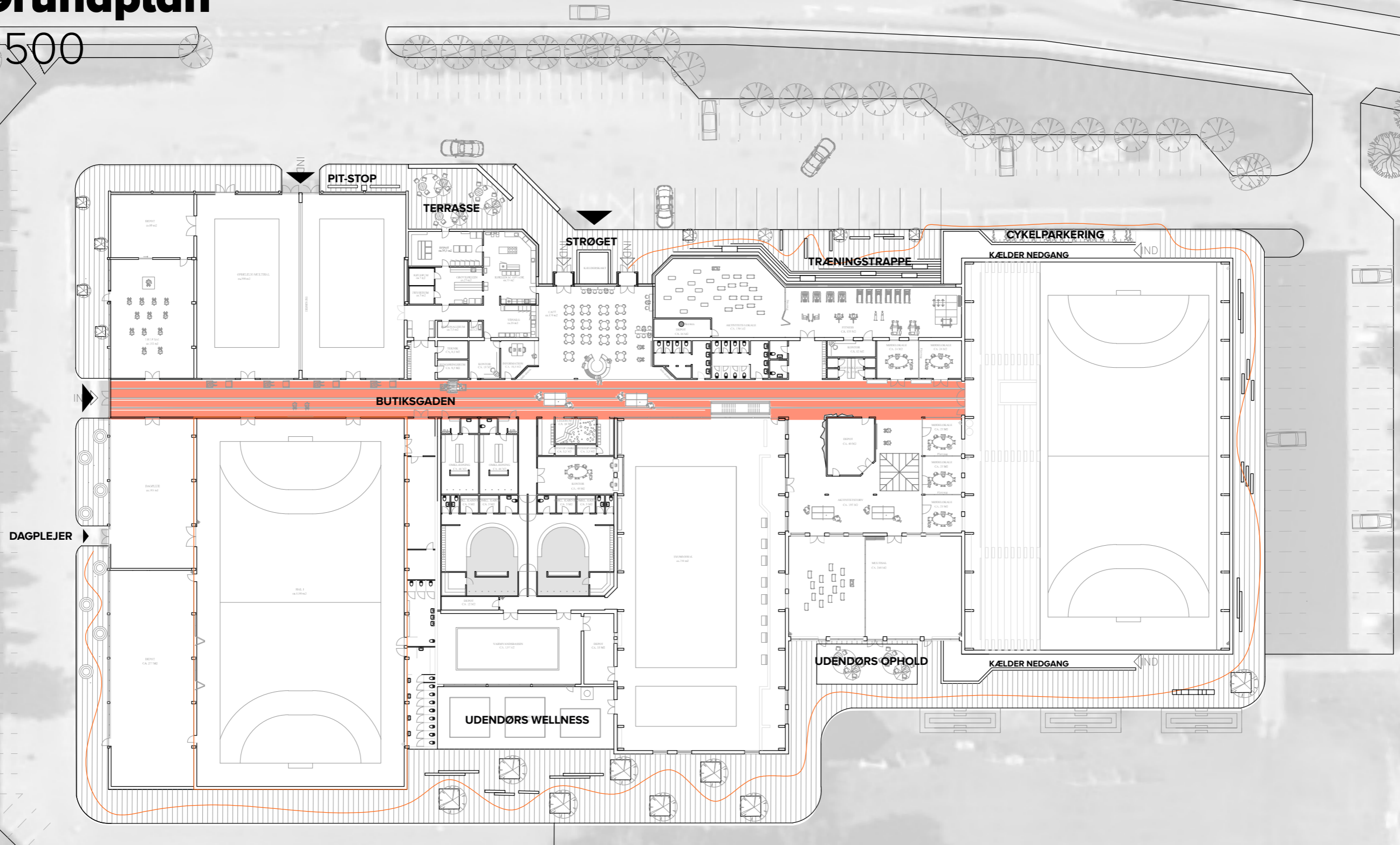
Aktivitetsstien

Nærområderne danner til sammen rammen om et varieret bevægelsesforløb omkring hallen. Disse bindes sammen i en aktivitetsstisti, hvorpå det er muligt at løbe, cykle og rulle sig en tur rundt om hallen. Stien kan betragtes som en oplevelsessti, der vil tiltale folk i alle aldre.



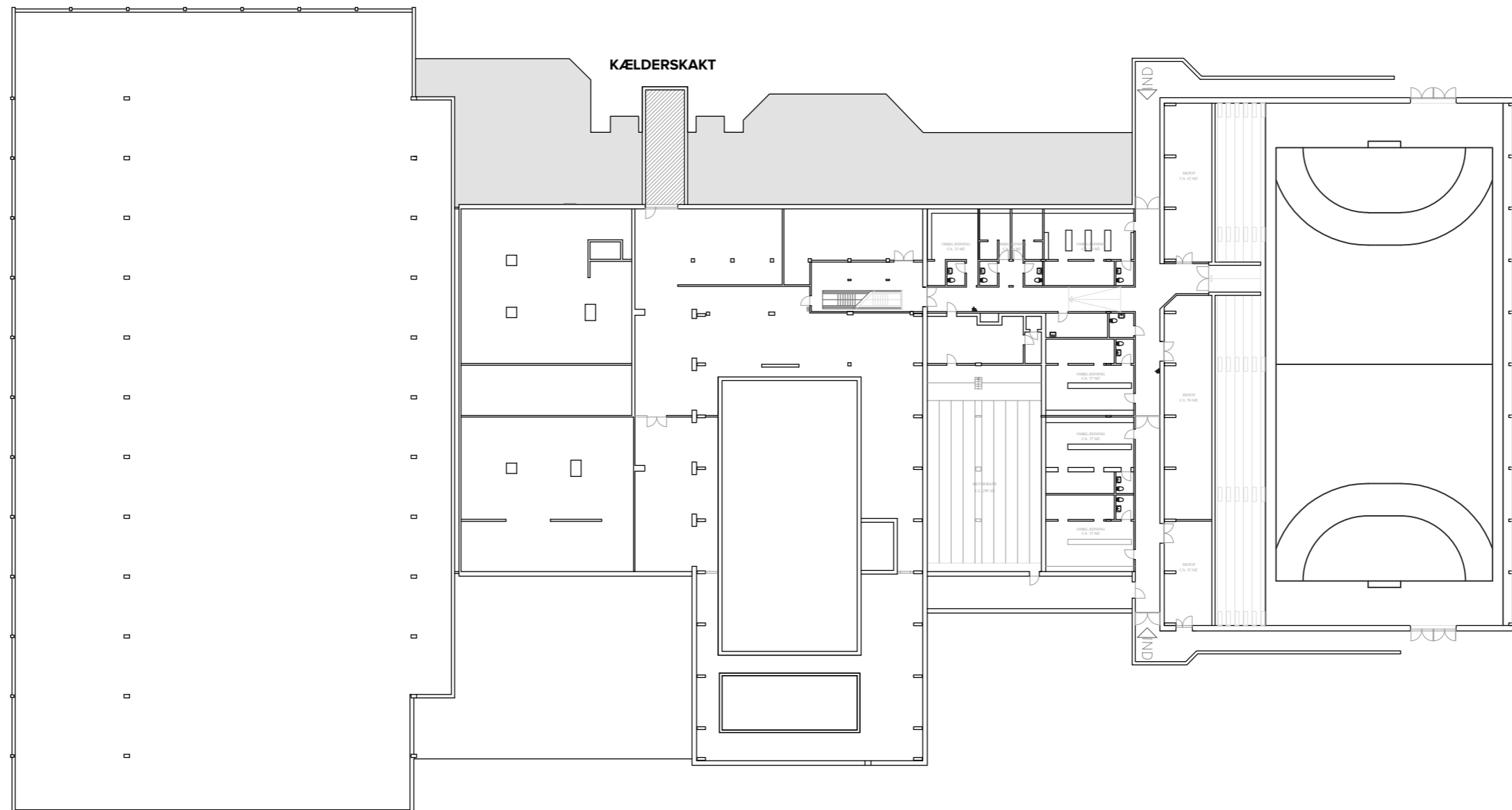
Grundplan

1:500



Kælderplan

1:500



Fællesareal

Styrket sammenhæng mellem café, foyer og information

Ny opholdszone

Et vigtigt greb i ombygningen er cafeteriets sammenbinding med hovedindgangen. Til sammen udgør de to rum rygraden i det nye, åbne fællesareal, hvorfra der er adgang og indkig til de fleste af idrætscentrets aktivitetslokaler og selvfølgelig butiksgaden.

Nye muligheder for caféen

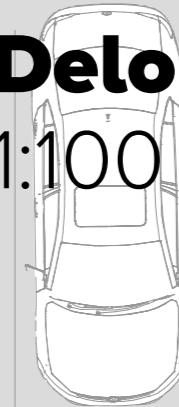
Der etableres en helt ny køkkenkerne i umiddelbar forbindelse med caféen. Køkkenkernen er placeret ved facaden således der er tilgang med varelevering. Ligeledes er kernen placeret op af henholdsvis den nye multihal med direkte indgang i forbindelse ved f.eks fest eller andre arrangementer samt hallens nye reception og halinspektørkontor. Dette bevirker at information og udsalg samles ét sted og får en central placering.

Caféen opnår en langt større synlighed i centret, og den er uundgåelig at forbigå for brugere, som benytter idrætscentrets hovedindgang. Dette øger caféens omsætningspotentiale, lige som det fra udsalgs stedet er lettere at følge med i livet i huset, hvilket giver mulighed for optimering af driften. Vigtigst er dog nye muligheder for spontane møder og ophold, som fællesarealet tilbyder.



Delområde 1

1:100



TERRASSE

VAREINDLEVERING

DEPOT
ca.39,5 m²

KØLERUM
ca.7 m²

GROVKØKKEN
ca.27 m²

KØKKEN M. OPVASK
ca.55 m²

STRØGET

KÆLDERSKAKT

FRYSERUM
ca.7 m²

UDSALG
ca.26 m²

CAFÉ
ca.170 m²

CAFÉTORVET

PERSONALERUM
ca.7,5 m²

W.C.
ca.3,2 m²

TEKNIK
CA. 8,5 M²

RENGØRINGSRUM
CA. 8,5 M²

KONTOR
CA. 18 M²

INFORMATION
CA. 18,5 M²

Skorsten
DEPOT
CA. 16 M²

AKTIVITETS
CA. 13

Lockers

Info-skærm

Info-skærm

BUTIKSGADEN

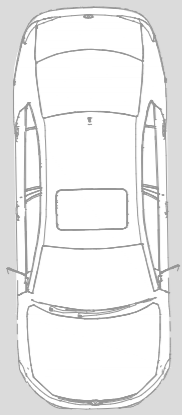
Fitness og aktivitet

Styrket sammenhæng

Nyt fitness og aktivitetsområde

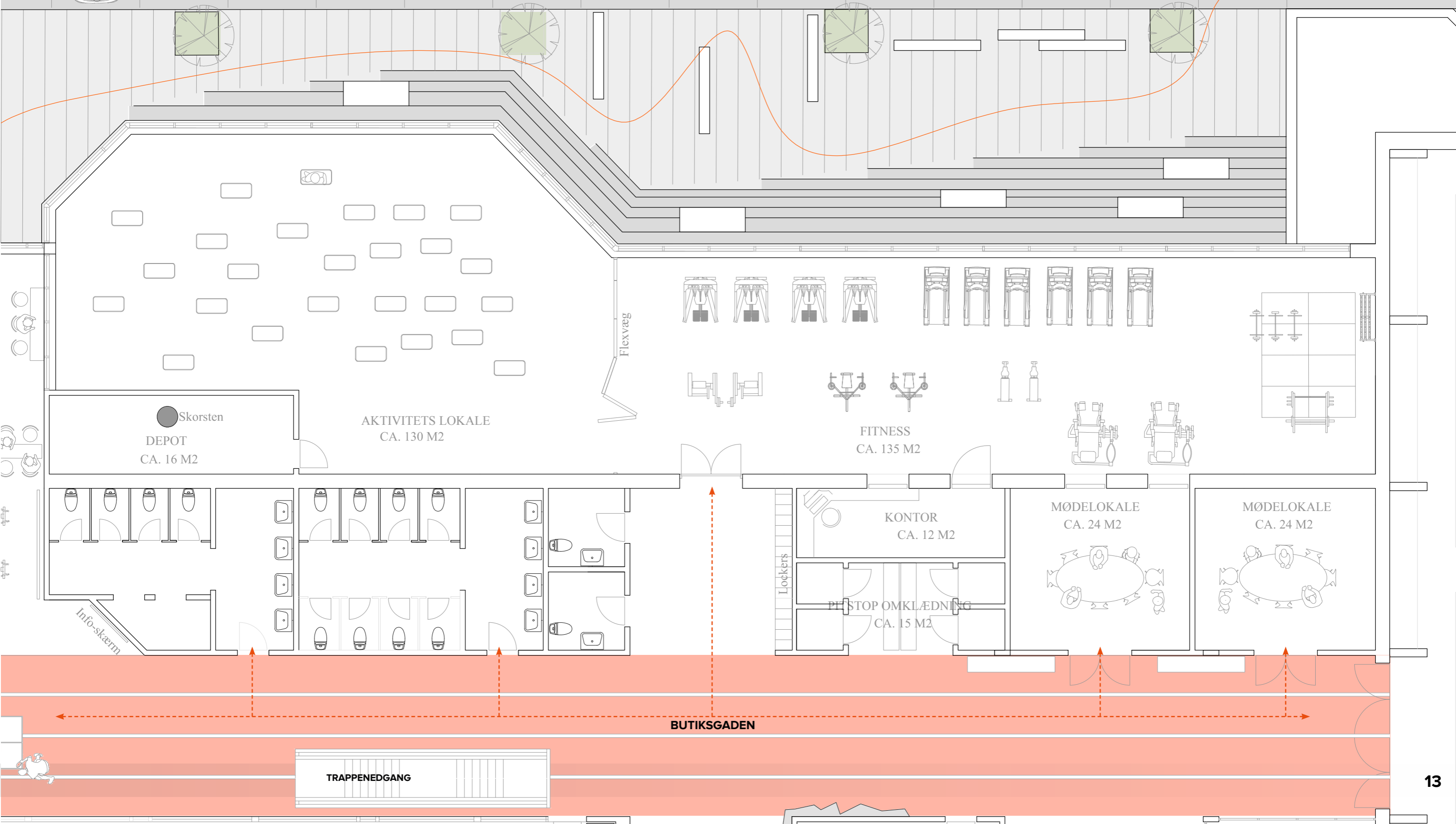
Hobro Idrætscenter udvides med nye lokaler til fitness og aktivitet. Der udvides langs den nordlige frontfacade. Ved denne placering opnås en langt større synlighed for forbigå for brugere. Det udvendige trappeanlæg der grænser op til facaden indtænkes som et trænings- og opholdselement for fitness. De nye lokaler kan indeles og samles vha af en flexvæg, således der kan foregå traditionel redskabsfitness samtidig med holdtræning er i gang. Der er fra caféen indkig i aktivitetslokalet.





Delområde 2

1:100



Aktivitetstorvet

Styrket sammenhæng

Ny aktivitetszone

Det nuværende køkken og café inddrages og omdannes til et aktivitetstorv og åbne fællesareal, hvorfra der er adgang og indkig til flere af idrætscentrets aktivitetslokaler og butiksgaden.

Der etableres et depotrum på torvet hvorpå der laves bouldervægge.

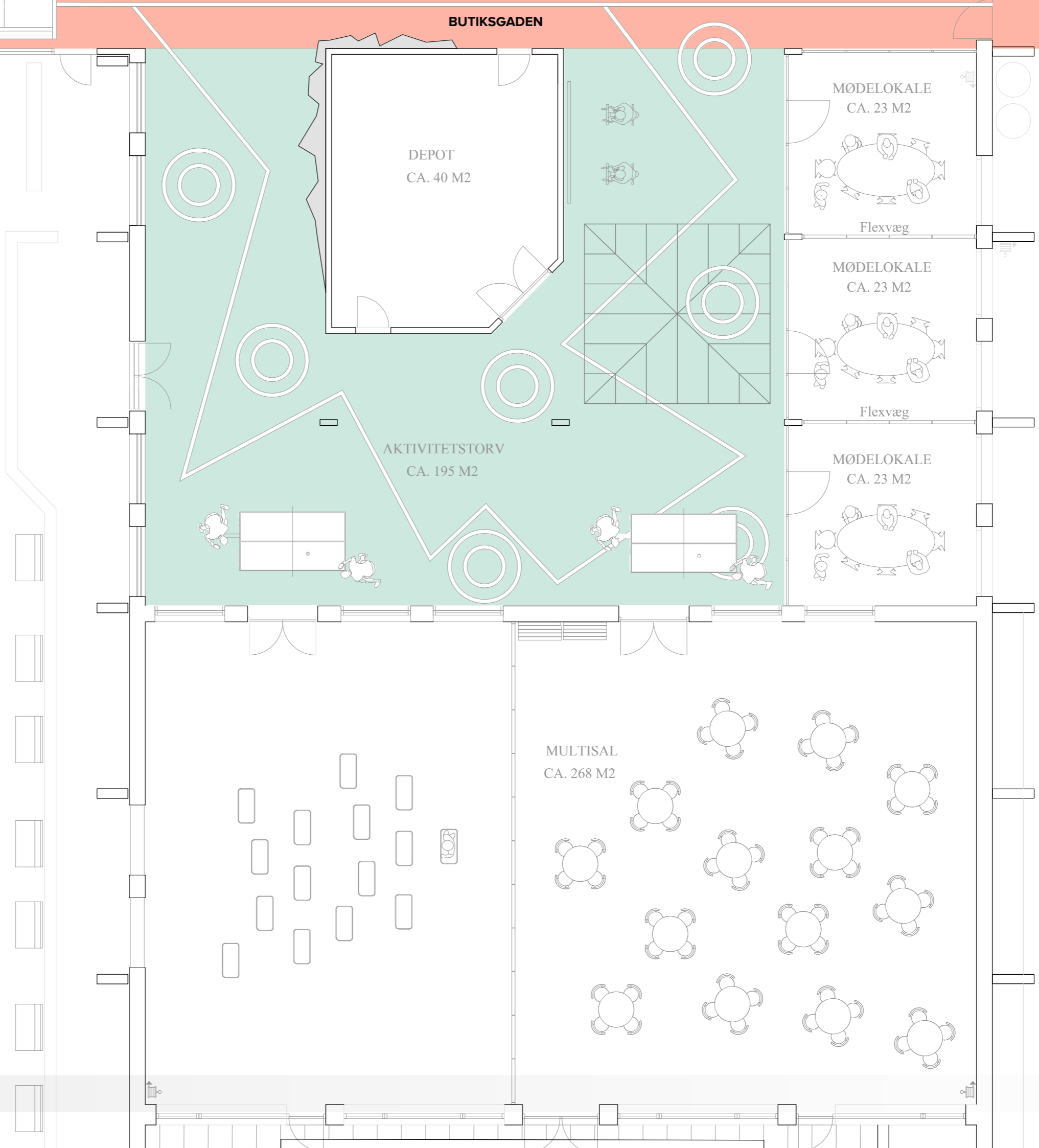
Langs væggen til Hal 2 anlægges et fleksibelt kontor og mødelokale der let kan inddeles i tre vha. af flexvægge. Dette er med til at hive aktiviteterne ud i fællesområdet og skabe spontane møder mellem husets brugere.



Delområde 3

1:100

BUTIKSGADEN



ØMMEHAL
ca. 750 m2

Omklædningsfaciliteter og legerum

Styrket sammenhæng

Lege/boldrum

Et vigtigt greb i ombygningen er sammenhængen og mangfoldigheden i aktivitet. Der vil således i forbindelse med caféen etableres et lege og boldrum for de mindste.

Nye omklædningsrum

I takt med brugernes og aktiviteternes udvikling ændres omklædningsfacilitets behovet sig også. Der etableres derfor både nye traditionelle omklædningsfaciliteter med brus men også pitstop omklædningsbåse. Pitstop omklædningen er for dem er hurtigt skal videre og der tager badet hjemme. Der vil være mulighed for opbevaring af ejendele i lockeresflere steder i Idrætscenteret.

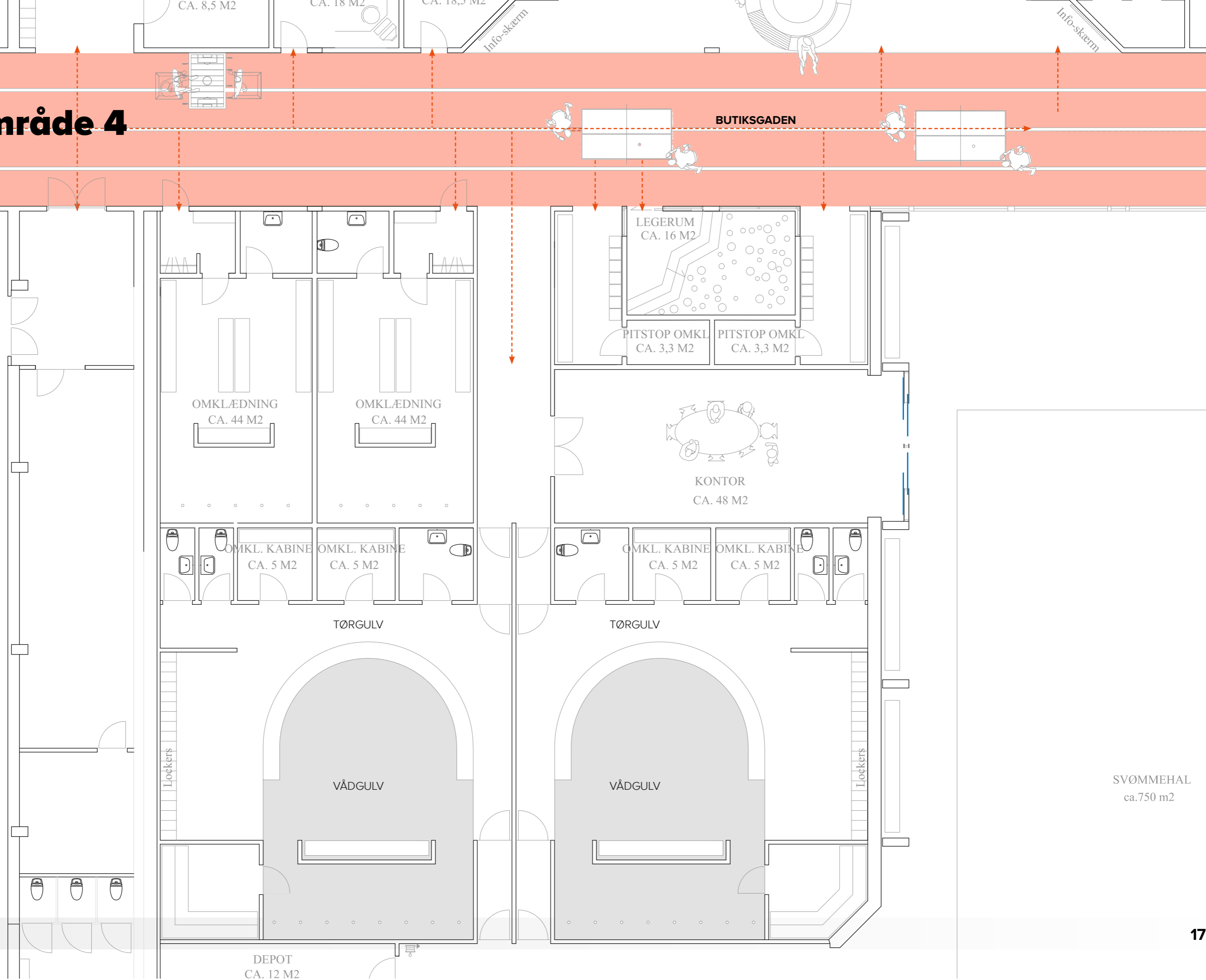
Njindretning af omklædningsrum

Eksisterende omklædningsrum med saunagennemgår en ny indretning, hvor der blandt andet etableres lockeres nye omklædningsbænke og gulvbelægning. Dommeromklædningen ombygges til to omklædningsbåse.



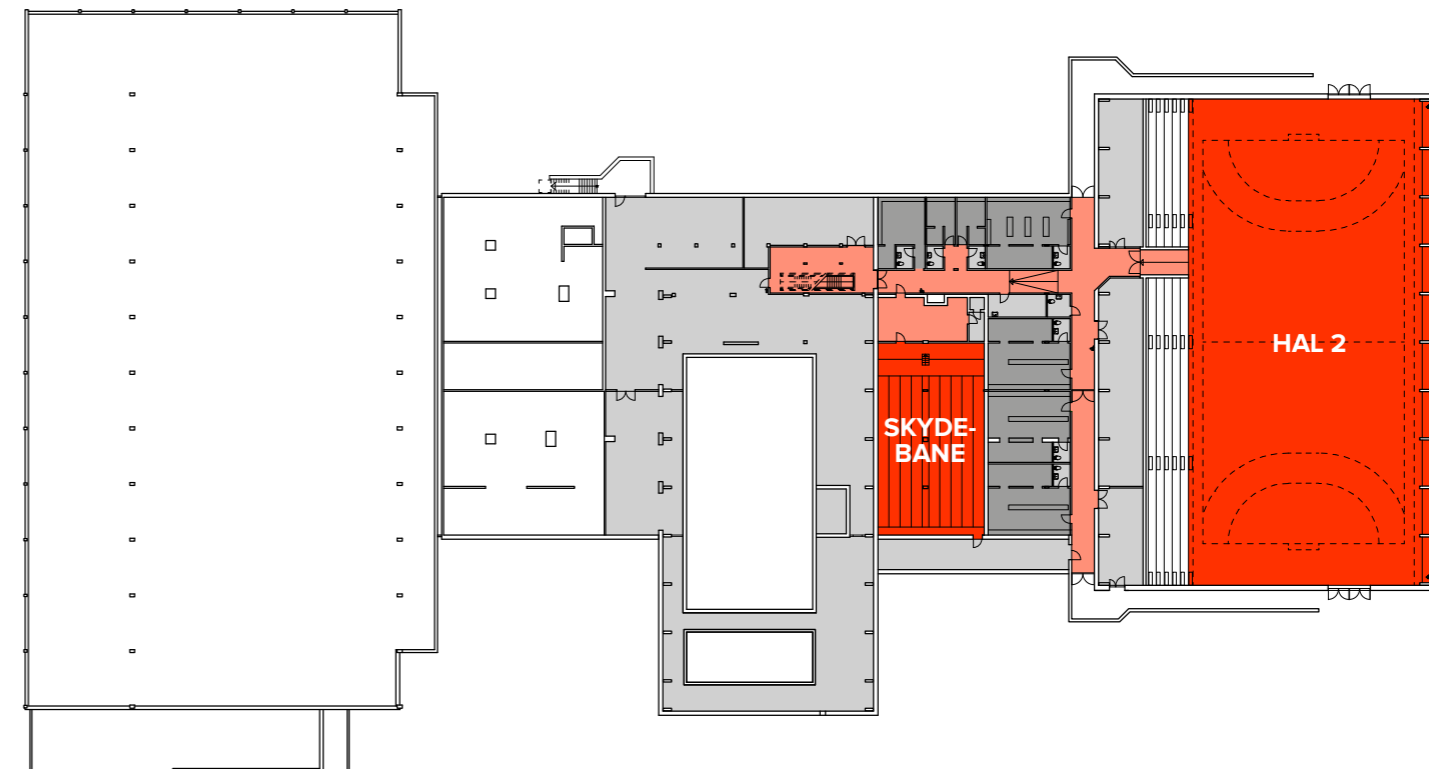
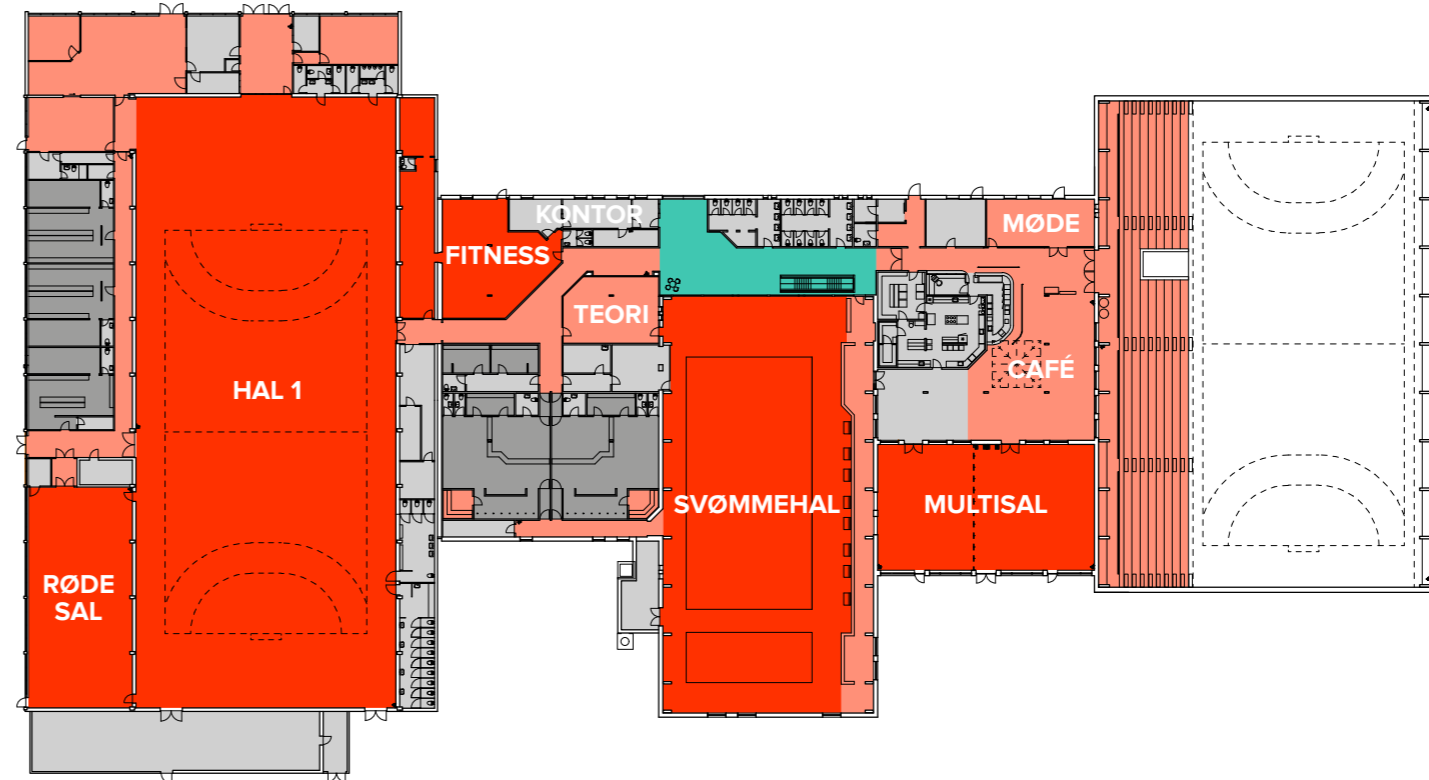
Delområde 4

1:100



Eksisterende forhold

Funktioner og m2. 1:750

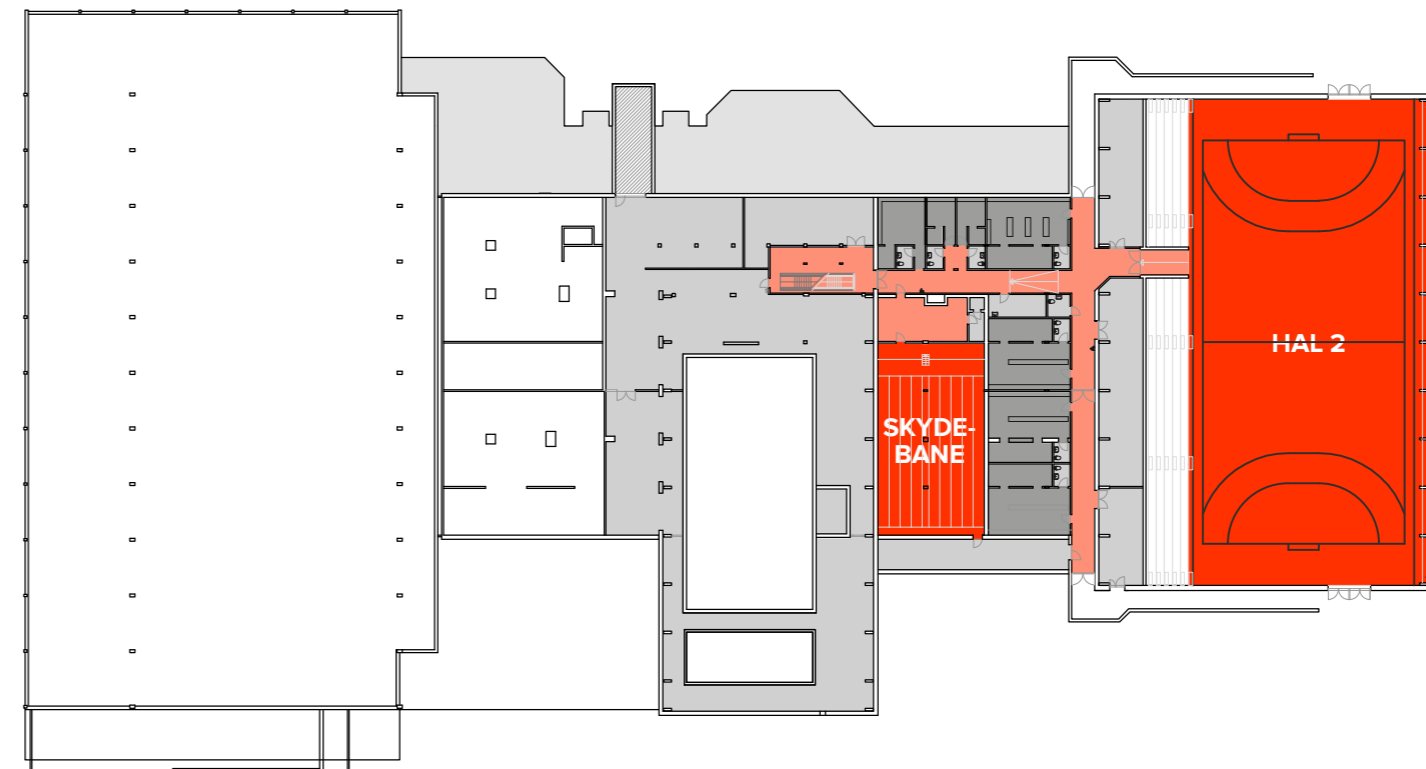
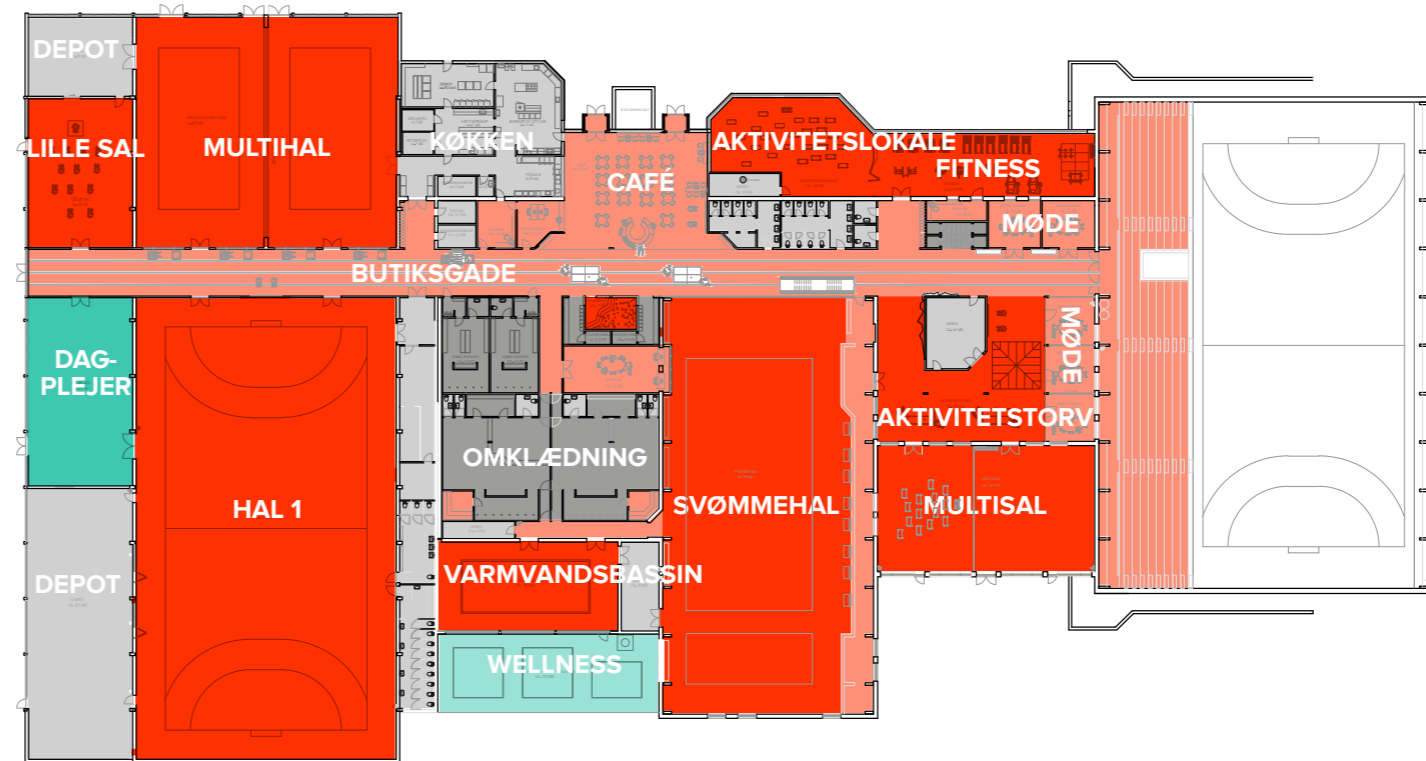


- **AKTIVITETSAREAL CA. 4840 M2**
- **GANG- OG OPHOLDSAREAL CA 1545 M2**
- **ANKOMSTAREAL CA. 125 M2**
- **OMKLÆDNING 685 M2**
- **SERVICERUM CA. 1930 M2**

I ALT: 9125 M2

Fremtidige forhold

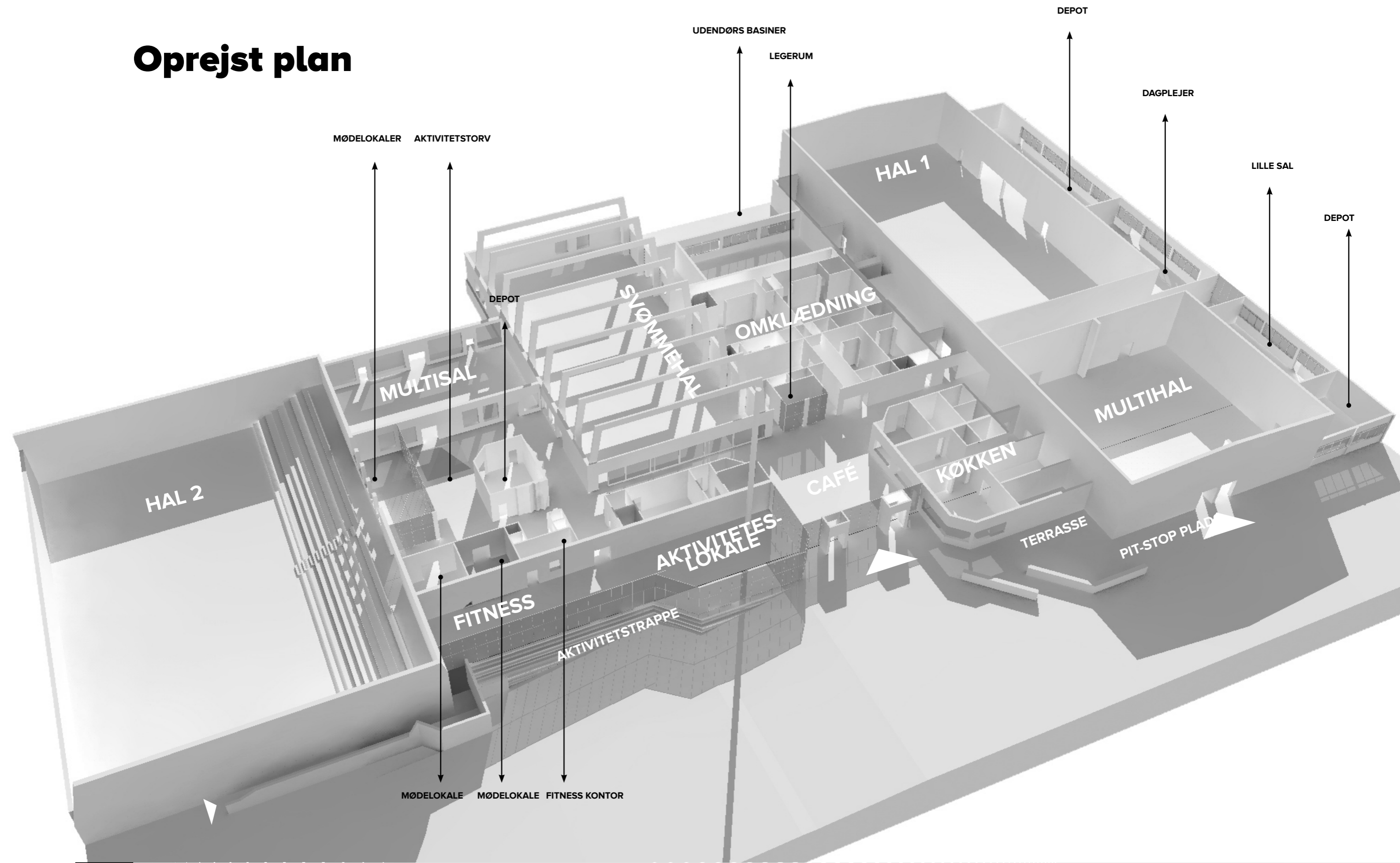
Funktioner og m2. 1:750



- AKTIVITETSAREAL CA. 5700 M2
- GANG- OG OPHOLDSAREAL CA. 1780 M2
- DAGPLEJE CA. 195 M2
- OMKLÆDNING CA. 600 M2
- SERVICERUM CA. 1945 M2
- UDENDØRS WELLNESS CA. 170 M2

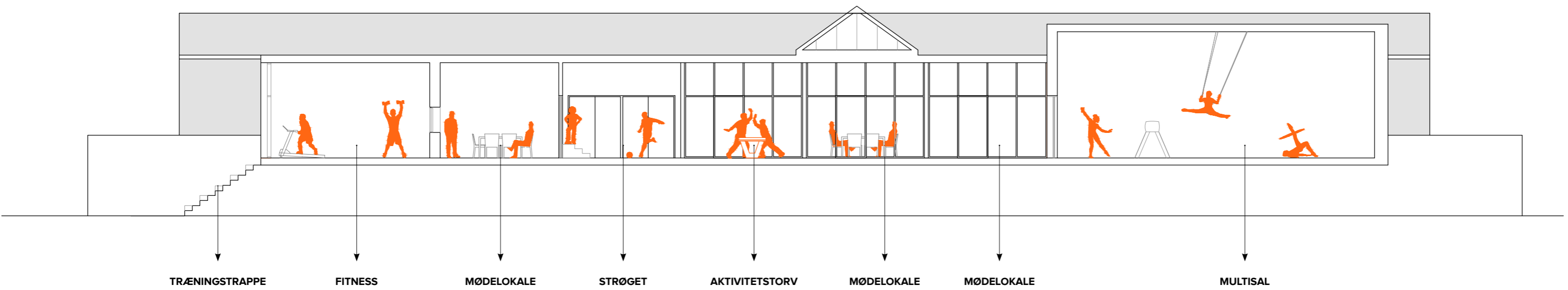
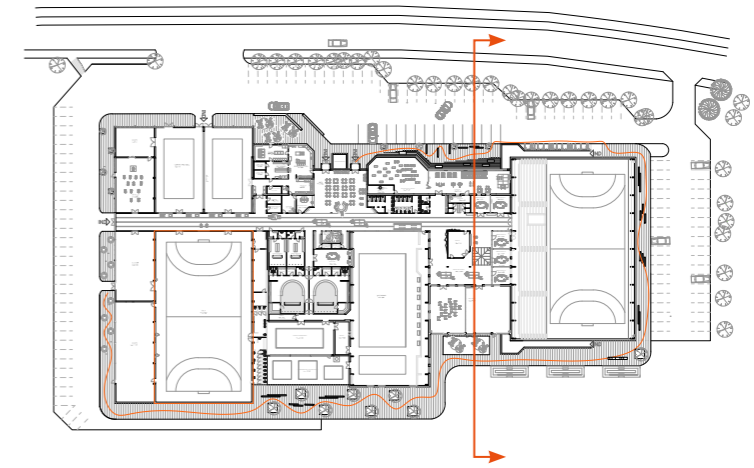
I ALT: 10.390 M2

Oprejst plan



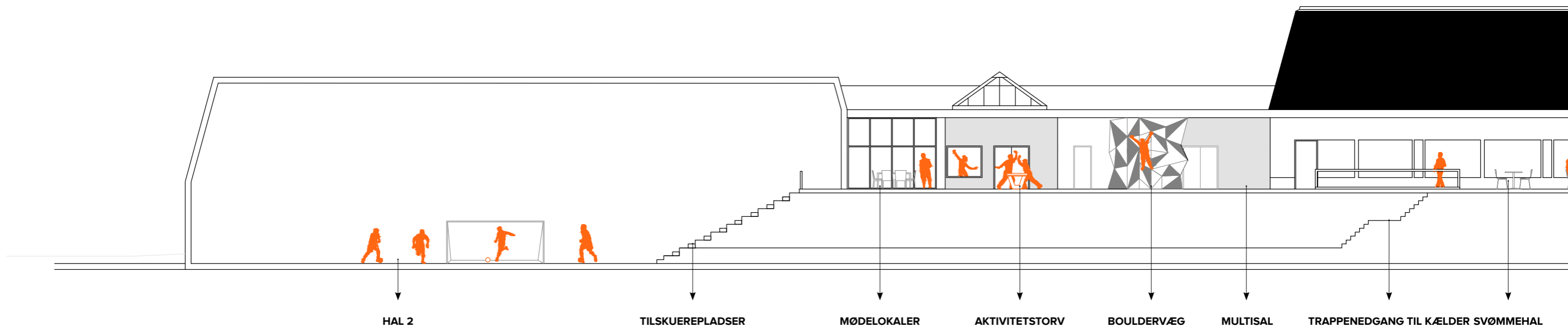
Tværsnit

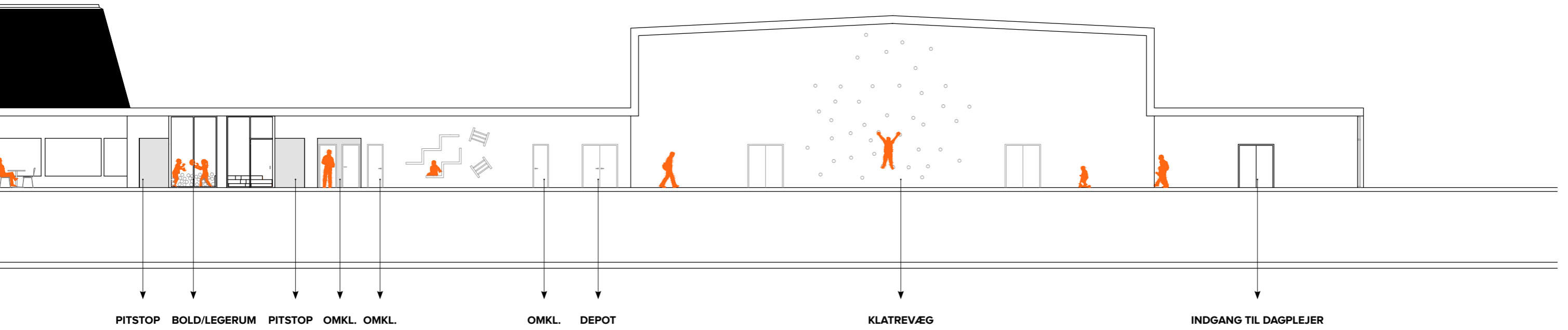
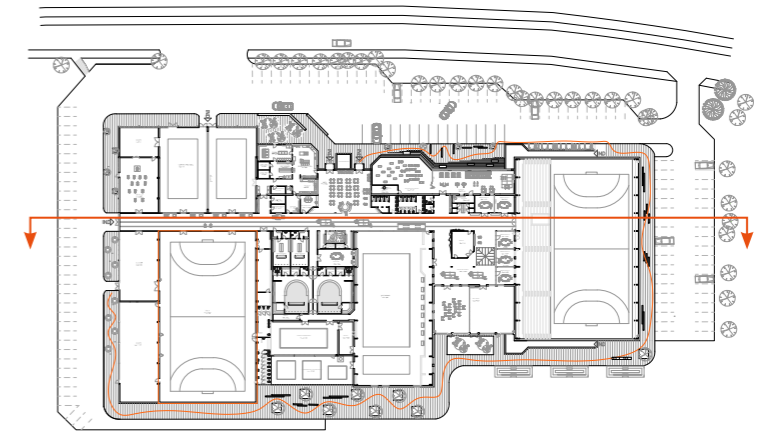
1:150



Længdesnit

1:200





PITSTOP BOLD/LEGERUM PITSTOP OMKL. OMKL.

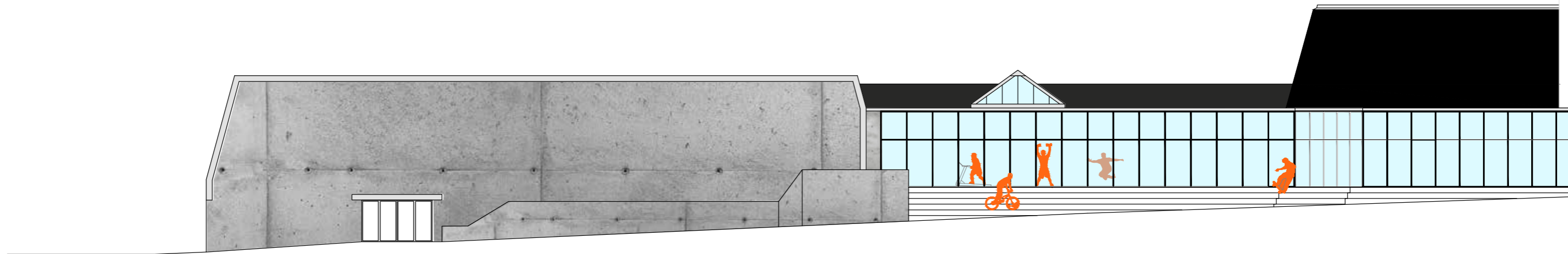
OMKL. DEPOT

KLATREVÆG

INDGANG TIL DAGPLEJER

Facade mod nord

Facadeudtryk 1 1:200



Udtryk

Referencer

Et vigtigt greb for facadeudtrykket er at åbne op for lys og mindske det tunge og solide udtryk. HAL 2 og den nye multihal kommer sammen til at fremstå som to solide og lukkede klodser der danner rammen omkring en let og transparent mellembygning.

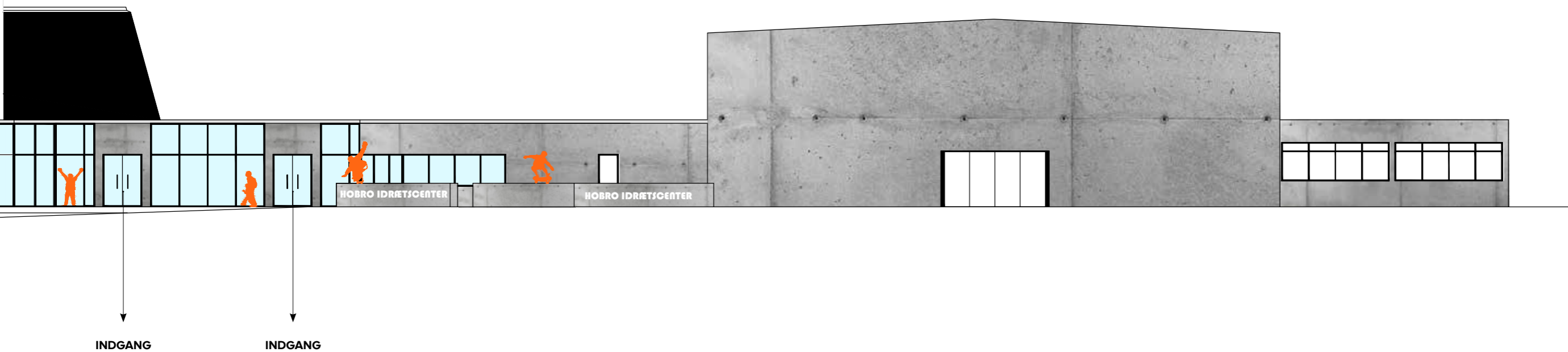


PULSEN I SALLING



PULSEN I SALLING





Materialer

Referencer

Der er lagt vægt på at arbejde med kontrasten i materialerne beton og glas. Det tunge og lukkede kontra det lette og åbne. Ligeledes har beton en råhed og enkelthed der kan give facaden et mere samlet og homogent udtryk.



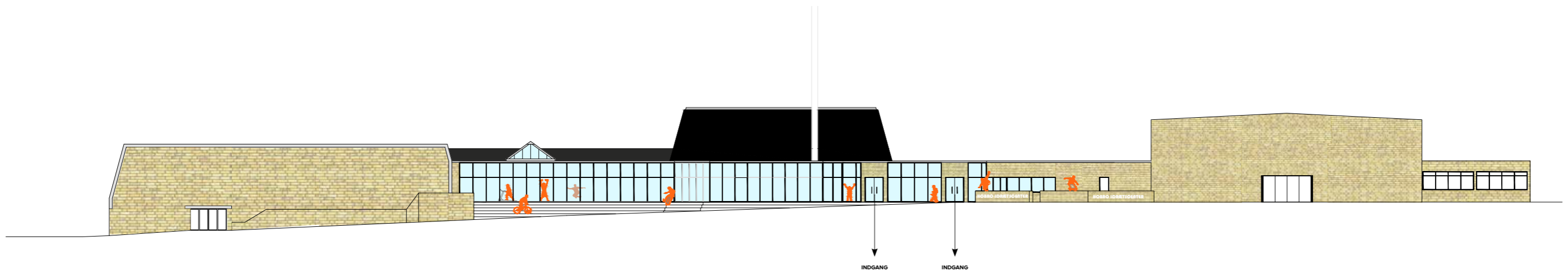
BETON



GLAS I SORTE RAMMER

Facade mod nord

facdeudtryk 2 1:500



Materialer

Referencer



A.P. MØLLER SKOLEN I SLESVIG



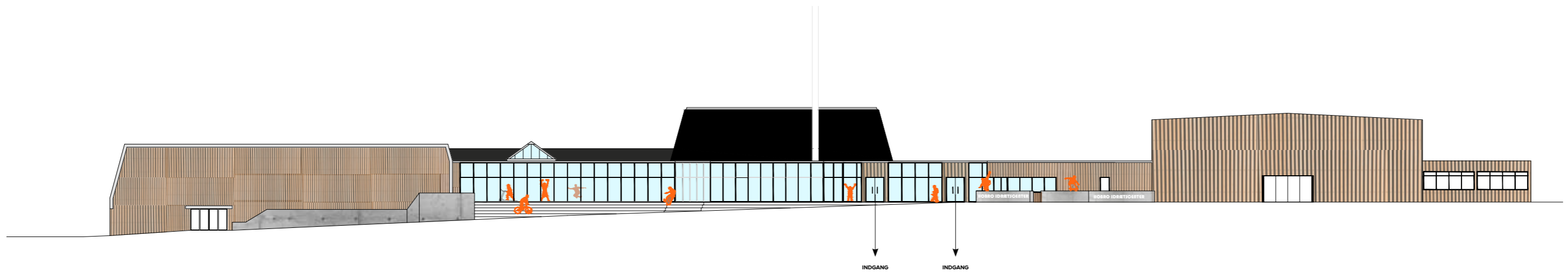
A.P. MØLLER SKOLEN I SLESVIG



GUL TEGL

Facade mod nord

facdeudtryk 3 1:500



Materialer

Referencer



SCIENCE CENTER, SKEJBY



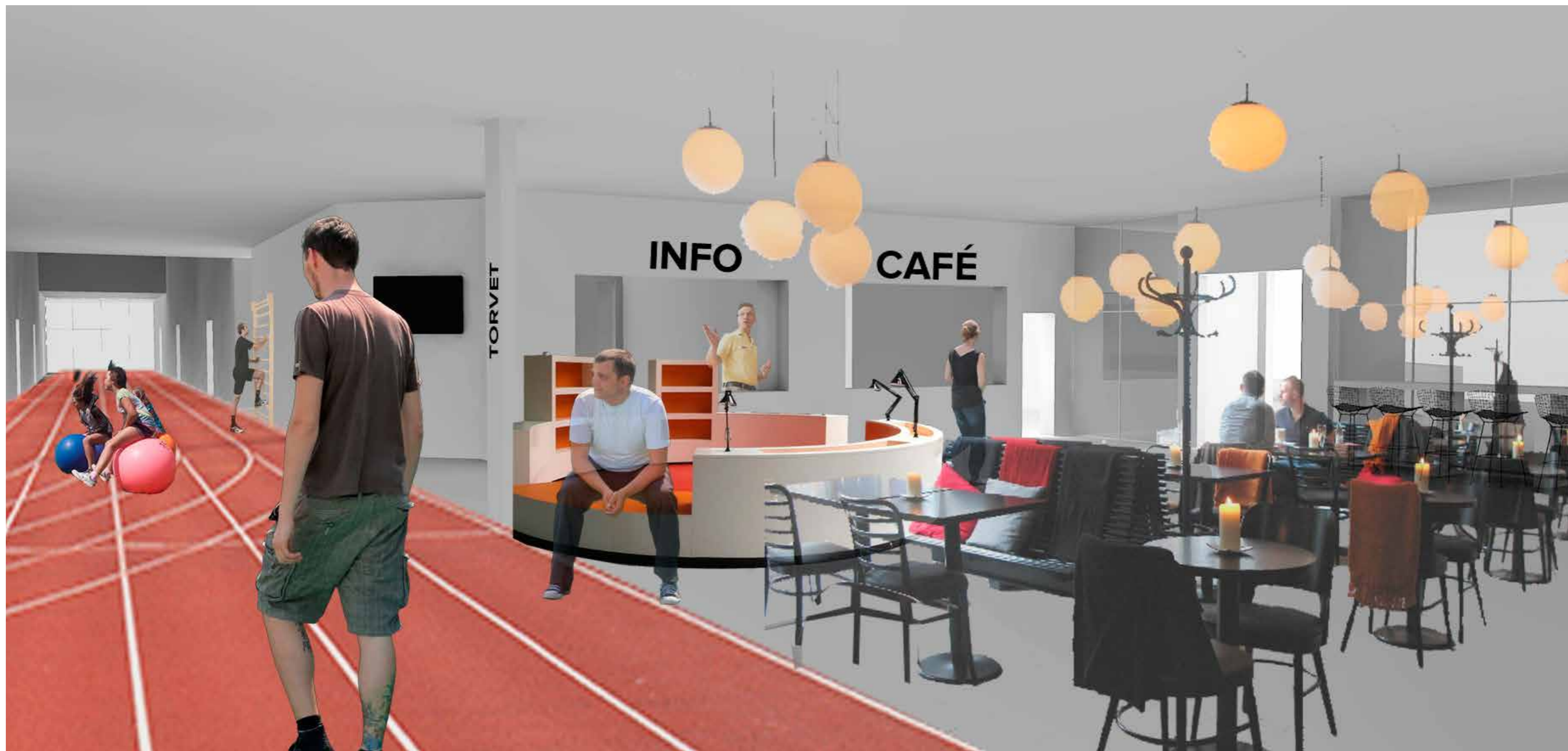
SCIENCE CENTER, SKEJBY



LAMELBEKLÆDNING I TRÆ

Visualisering

Cafétorvet



Visualisering

Aktivitetstorvet



Visualisering

Butiksgaden



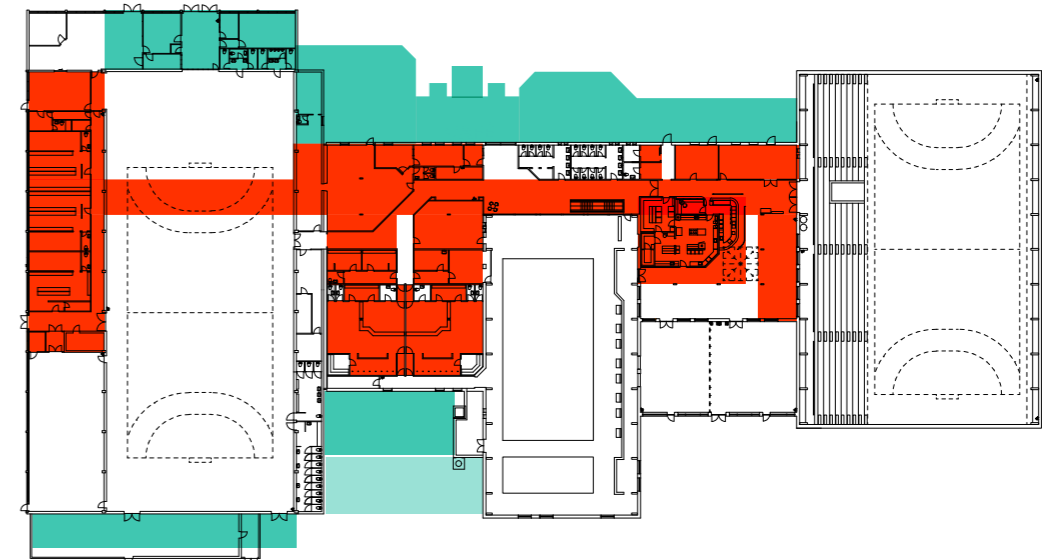
Faser og økonomi

Overslag

Ud- og ombygning Hobro Idrætscenter

Hobro	Antal m ²	Pris pr enhed	Enhed	Sum
1. sal etagedæk	90	1.910,00 m ²		171.900
Nedrivning og bortskaffelse, bygning og overflade	735	570,00 m ²		418.950
Sammenbygningsfaktor	410	1.890,00 m ²		774.900
Varmeanlæg -	1.073	427,00 m ²		458.171
Bygningsbasis,	1.073	1.410,00 m ²		1.512.930
Primære bygningdele,	1.073	3.670,00 m ²		3.937.910
Komplettering,	1.073	1.640,00 m ²		1.759.720
Overflader,	2.173	2.497,00 m ²		5.425.981
Spildevandsinstallationer,	2.173	79,00 m ²		171.667
Sanitet,	2.173	132,00 m ²		286.836
Vandinstallationer,	2.173	152,00 m ²		330.296
Ventilation og køling	2.653	1.090,00 m ²		2.891.770
VVS-anlæg,	2.173	371,00 m ²		806.183
Elinstallationer,	2.653	669,00 m ²		1.774.857
Fast inventar	2.653	627,00 m ²		1.663.431
Sum		17.134,00 m²		22.385.502
Nærområde omkring bygning belægning, lys m.m.	1.870	1.260,00 m ²		2.356.200
Udendørs aktivitetstorv	182	2.880,00 m ²		524.160
Klatrevæg	1	490.000,00 m ²		490.000
Div. Flex. Skillevæg	1	850.000,00 m ²		850.000
Tillæg til div. brandglas	50	6.000,00 m ²		300.000
ABA anlæg	2.989	157,00 m ²		469.273
Ombygning og etablering af rød løber	480	3.700,00 m ²		1.776.000
Nyt varmvandsbassin	336	28.100,00 m ²		9.441.600
I alt				16.207.233
Sum				38.592.735
Energiklasse 2015, 5-7%	37.000.000	0,04 %		1.480.000
Byggeplads, 2-5 %	37.000.000	0,03 %		1.110.000
Rådgivning, 10- 12 %	37.000.000	0,10 %		3.700.000
Uforudseteudgifter, 10-15 %	37.000.000	0,13 %		4.810.000
				11.100.000
Sum Ex. Moms				49.692.735

Priser udarbejdet med udgangspunkt i V&S prisdata
Samlet skønnet totalomkostning pr. m² -16.730 kr. ex. Moms



OMBYGNING
TILBYGNING

Etaper

faseindeling

A.

Fitness og aktivitetslokale bygges på Idrætscentrets facade. Indenfor udvides indgangen til fitness og aktivitetslokalet ved nedrivning af forrum til toilet. Der etableres pit-stop omklædningsrum samt et kontor til fitness. Eksisterende mødelokale gøres opdeleligt vha. flexvæg.

Nybygning:

Aktivitetslokale 160 m²

Fitness 145 m²

Ombygning:

Mødelokaler 50 m²

pitstop-omkl. og kontor 27 m²

Anslået totaløkonomi jvfr bilag s. 29 **kr. 7.600.000 ex. moms**

B.

Ny køkkenkerne og indgang tilbygges. Eksisterende køkken nedlægges og mødelokalerne samt depot etableres på aktivitetstorvet. Butiksgaden anlægges fra hal 2 for frem til hal 1.

Nybygning:

køkken 217 m²

Café/indgang 102 m²

Kælderskakt 46 m²

Ombygning:

Aktivitetstov 244 m²

Butiksgade 310 m²

Anslået totaløkonomi jvfr bilag s. 29 **kr. 13.900.000 ex. moms**

C.

Nye omklædningsrum etableres. Pitstop omklædningsrum samt legerum etableres og eksisterende omklædningsfaciliteter ny- indrettes.

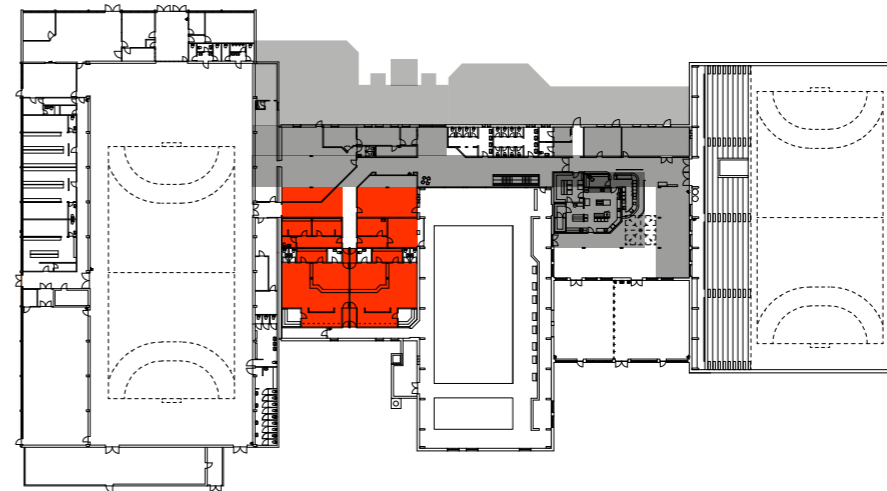
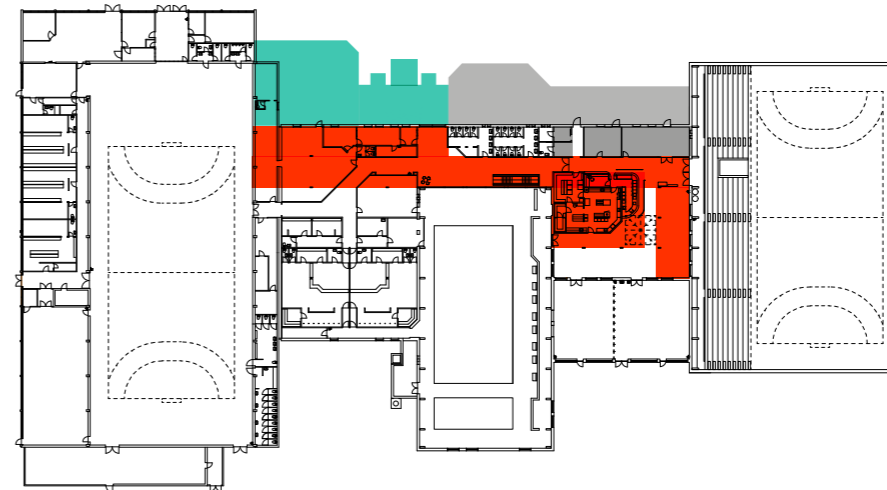
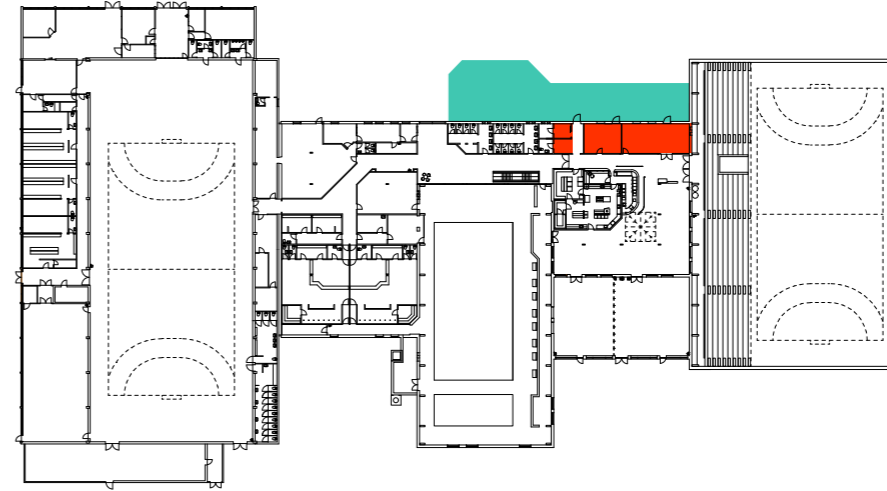
Ombygning:

Nye omklædningsrum 90 m²

Indretnig eksis omkl. 212 m²

Pitstop omkl og legerum 45 m²

Anslået totaløkonomi jvfr bilag s. 29 **kr. 3.900.000 ex. moms**



Etaper

faseindeling

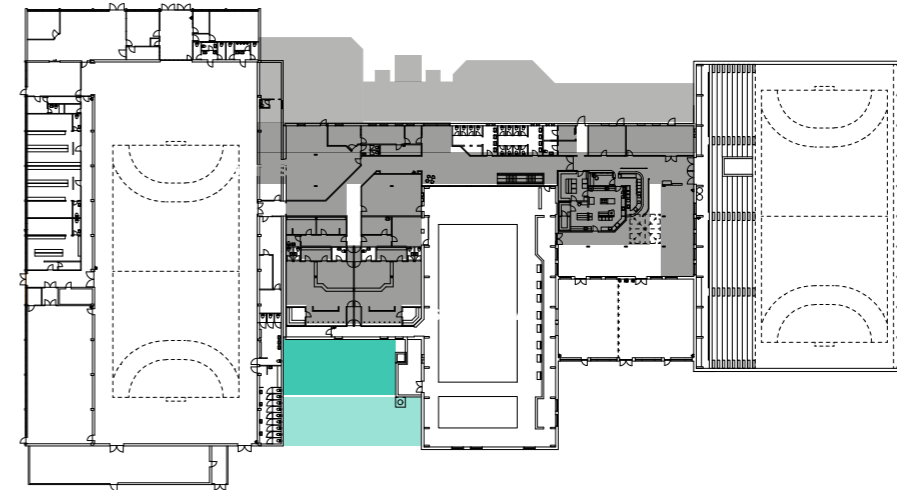
D.

Indendørs varmvandsbassin etableres med adgang fra gangen ind til omklædning. Ligeledes etableres udendørs bassiner med adgang fra både varmvandsbassin og svømmehal.

Nybygning:

Varmvandsbassin 166 m²
Udendørs bassiner 170 m²

Anslået totaløkonomi jvfr bilag s. 29 **kr. 11.900.000 ex. moms**



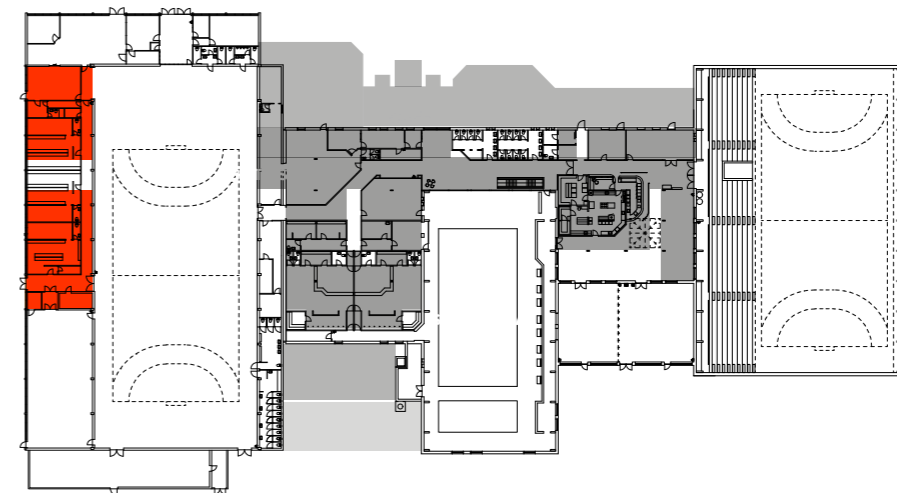
E.

Eksisterende omklædningsfaciliteter mod vest ombygges til dagpleje og spinninglokale med egen adgang og parkering på den vestlige side af idrætsanlægget.

Ombygning:

Ombyg til dagpleje 193 m²
Ombyg til Spinning 152 m²

Anslået totaløkonomi jvfr bilag s. 29 **kr. 3.900.000 ex. moms**



F.

Hal 1 udvides mod syd og mod nord. Den nordlige del ombygges og udbygges til en opdeltig multihal. Den sydlige del bliver hal 1. Hal og multihal gennemskæres af butiksgaden der etableres videre ud på Idrætsanlæggets vest side.

Ombygning:

Hal 1 udvidelse (syd) 185 m²
Hal 1 udvidelse (nord) 218 m²
Butiksgade 170 m²

Anslået totaløkonomi jvfr bilag s. 29 **kr. 8.900.000 ex. moms**

